
Rapport de gestion 2013



Institut suisse pour la formation médicale
postgraduée et continue ISFM

FORMATION POSTGRADUÉE ET CHANGEMENTS STRUCTURELS

Entretien avec la direction
de l'ISFM

PAGE 4

Points forts
de l'ISFM

PAGE 7



L'Institut suisse pour la formation médicale postgraduée et continue ISFM

«L'ISFM veille à la formation de médecins compétents» – ce slogan est à la fois objectif et programme. En tant que centre de compétences autonome et indépendant, l'ISFM garantit non seulement un haut niveau de qualité à la formation postgraduée et continue mais réunit aussi tous les acteurs et les institutions importants dans le domaine de la formation médicale. Vous trouverez de plus amples informations aux pages 14 et 15 du rapport d'activité ainsi que sur le site www.siwf.ch.

L'ISFM par le texte et l'image

Les formateurs savent par expérience comment garantir aux médecins une formation postgraduée optimale. Huit responsables d'établissements de formation donnent, par leur portrait et la pertinence de leurs déclarations dans le rapport de gestion 2013, un visage à l'ISFM.



Christoph Hänggeli et Werner Bauer

Mettre aujourd'hui en œuvre la formation médicale en pensant aux enjeux de demain

Comme tous les ans, le rapport annuel informe du travail accompli et passe en revue les réflexions et les concepts concernant l'évolution de la formation médicale postgraduée et continue de demain. L'ISFM doit satisfaire les attentes d'une pléthore d'«acteurs» dont notamment tous les candidats à un titre de spécialiste, un grand nombre de médecins suisses mais aussi étrangers avec des questions sur la formation postgraduée, les établissements de formation postgraduée en vue d'une reconnaissance ou d'une reclassification, et les sociétés de discipline attelées à la révision de leurs programmes (de formation postgraduée et/ou continue). Traiter rapidement les demandes et répondre efficacement à toutes les questions représentent une énorme masse de travail qui sollicite toutes les ressources de nos collaboratrices. Au-delà des affaires courantes et des «chantiers habituels» comme le registre des établissements de formation postgraduée et la plate-forme de formation continue, un projet d'envergure canalise toute notre énergie: le logbook électronique. La complexité et le temps nécessaires à l'élaboration d'un outil convivial et performant pour 45 sociétés de discipline dépassent tous les pronostics même les plus prudents. Nous saisissons l'occasion pour remercier infiniment tous les collaborateurs et toutes les collaboratrices impliqués de près ou de loin dans les nouveaux projets ou les affaires courantes.

Notre mission consiste à façonner la formation médicale de demain sans nous laisser surprendre par les évolutions du domaine de la santé, et principalement par les changements de structure et de méthode en marche dans les hôpitaux et dans les domaines spécialisés. Le monde de la formation médicale, entre études de médecine et formation continue à vie, internationalement dénommée aujourd'hui par l'anglicisme «continuing professional development», est en pleine mutation. Notre mission consiste donc aussi, conjointement avec nos collègues des établissements de formation, des sociétés de discipline et des instances de notre institut, à anticiper et à ne pas perdre le fil. Avec nos plus vifs remerciements pour le soutien et la bonne collaboration en 2013.

Dr Werner Bauer
Président de l'ISFM

Christoph Hänggeli, avocat
Directeur de l'ISFM

Entretien avec la direction de l'ISFM

La formation postgraduée à l'heure des changements structurels

Qu'est-ce qui a particulièrement marqué l'année 2013 pour l'ISFM?

Werner Bauer: L'ISFM a deux missions centrales: il est d'une part chargé de veiller à ce que la formation postgraduée des médecins soit mise en œuvre conformément à la Réglementation pour la formation postgraduée. Et d'autre part, il suit et analyse les développements dans le système de santé et les disciplines spécialisées pour prendre à temps les mesures qui s'imposent.

Quels ont été les principaux projets?

Christoph Hänggeli: Le développement du logbook électronique a fortement sollicité l'engagement de l'ISFM en 2013, et il continuera à mobiliser toutes nos ressources l'année prochaine. La mise sur pied d'un logbook pour 80 programmes de formation est une entreprise très complexe en raison de la grande hétérogénéité des programmes et des nombreuses dispositions transitoires qu'ils contiennent, d'autant plus que les problèmes n'apparaissent qu'une fois le programme en vigueur. D'autres projets ont également marqué l'année 2013, dont la plate-forme de formation continue, le registre des établissements de formation, l'introduction des évaluations en milieu de travail, sans oublier nos activités quotidiennes comme l'octroi des titres, la reconnaissance des

établissements, la révision de programmes de formation postgraduée et continue et l'attribution de crédits de formation continue.

A quelles difficultés conceptuelles avez-vous été confronté?

Raphael Stolz: La formation postgraduée évolue dans un environnement et avec des conditions-cadres qu'elle ne définit pas elle-même et sur lesquels elle dispose d'une marge de manœuvre très limitée. Un problème récurrent réside dans le financement, qui n'est toujours pas garanti depuis l'introduction du nouveau financement hospitalier, le temps et l'engagement des formateurs n'étant pas ou peu rémunérés. S'il existe bien un projet qui prévoit que les cantons versent un montant aux hôpitaux pour la formation postgraduée structurée, il n'est pour l'instant qu'à l'état d'ébauche en raison du fédéralisme, du manque de ressources et parfois aussi d'un manque de prise de conscience de l'importance d'investir dans la jeune génération.

Quels autres changements structurels observez-vous?

Werner Bauer: De nombreuses disciplines et méthodes ne cessent d'évoluer; je pense notamment à la médecine métabolique avec des spécialités comme la cardiologie, l'angiologie, la chirurgie vasculaire, la radiologie, la chirurgie cardiaque et le métabolisme. De nouvelles interfaces apparaissent, auxquelles les structures cliniques et spécialisées classiques ne sont plus ou plus totalement en mesure de répondre: consultations conjointes, méthodes «hybrides», nouvelles responsabilités, équipes hautement spécialisées et trajectoires du patient. De nombreuses cliniques sont d'ores et déjà en train d'adapter la structure de leurs départements et leurs domaines d'activités à ces nouvelles exigences, par exemple en créant des centres interdisciplinaires ou orientés



Christoph Hänggeli, directeur, et Hans Rudolf Koelz, vice-président de l'ISFM.



Jean Pierre Keller, vice-président, Werner Bauer, président, et Raphael Stolz, vice-président de l'ISFM (de g. à d.).

sur les symptômes, également pour des raisons liées au marketing. Les changements structurels et la formation postgraduée s'influencent donc mutuellement.

Les règlements en vigueur ont-ils le temps de s'adapter à ces changements?

Hans Rudolf Koelz: Les programmes de formation sont très souples. Bien sûr, nous prenons très au sérieux les critiques de certains directeurs d'hôpitaux selon lesquelles les règlements de formation les empêchent de procéder à temps aux changements organisationnels nécessaires, mais nous ne les considérons pas toujours comme justifiées. Selon la situation et la discipline, il est possible de trouver des solutions viables au sein du système en place et en collaboration avec les sociétés de discipline médicale. Et lorsque cela n'est pas possible, nous sommes aussi ouverts aux changements, p. ex. dans les critères de reconnaissance des établissements. Par ailleurs, nous suivons de près les développements en lien avec la formation sur le plan national et international, en ayant toujours à l'esprit notre responsabilité envers la jeune génération. Lorsque certaines disciplines, certains hôpitaux ou cliniques se préoccupent un peu trop de marketing, nous devons pouvoir mettre un frein aux développements indésirables dans le cadre des programmes de formation postgraduée.

Et les médecins de famille? Comment garantir leur formation sur le plan qualitatif et quantitatif?

Jean Pierre Keller: Grâce à sa structure modulaire, le programme de formation pour la médecine interne générale est bien adapté pour transmettre aux futurs médecins de famille les compétences dont ils auront besoin dans leur activité. Une attention particulière a notamment été accordée à l'assistantat en cabinet et à l'offre de rotation dans les disciplines importantes pour la médecine de premier recours, p. ex. la rhumatologie, la dermatologie ou l'ORL. Si la situation n'est pas encore optimale, de nombreux cantons développent déjà l'offre dans ce sens. Nous examinons actuellement avec la Confédération l'opportunité et les possibilités de réguler la formation de spécialiste. Savoir si cette régulation permettra d'obtenir des améliorations, comment déterminer la demande entre le début de la formation et l'entrée sur le marché du travail, et quelles mesures mettre en place sont autant de questions qui font actuellement l'objet d'éclaircissements et de réflexions. Quoiqu'il en soit, la création d'incitatifs sera probablement plus adaptée qu'une planification économique rigide.



Dr Traudel Saurenmann-Hirschberg [p.-d., directrice du service de pédiatrie de l'Hôpital cantonal de Winterthour]

«Enseigner à mes jeunes confrères comment appréhender les enfants de tous âges dans leur globalité constitue à la fois ma plus grande joie et mon plus grand défi. »

Prof. Marco Maggiorini [chef du service des soins intensifs de l'Hôpital universitaire de Zurich]

«La formation permet de garantir la qualité de la prise en charge de nos patients et l'avenir de notre discipline.»



Points forts

Le Plénum adopte la stratégie de l'ISFM

Pour l'ISFM, l'année 2013 a été marquée par plusieurs projets: les objectifs stratégiques, le nouveau registre en ligne des établissements de formation, le logbook électronique, les évaluations en milieu de travail et la collaboration avec le Royal College of Physicians of London.

Stratégie de l'ISFM

Pour anticiper les enjeux actuels et à venir dans le domaine de la formation médicale postgraduée et continue, l'ISFM a fait appel à un modérateur externe afin de développer une stratégie comprenant des objectifs clés et des sous-objectifs, ainsi que des mesures et des projets devant permettre d'atteindre les objectifs fixés. Le 21 novembre 2013, le Plénum de l'ISFM a clôt le processus stratégique au terme d'une année de travaux et adopté les objectifs clés et les sous-objectifs stratégiques présentés par le Comité. Les six objectifs clés de l'ISFM sont les suivants:



Pour plus d'informations: www.siwf.ch >
À propos de l'ISFM > Stratégie

Nouveau registre des établissements de formation reconnus

Les listes au format PDF dans lesquelles étaient recensés les quelque 3000 établissements de formation reconnus par l'ISFM, classés par discipline et catégorie, appartiennent enfin au passé: depuis cette année, il est désormais possible d'effectuer une recherche en ligne parmi tous les établissements à l'adresse www.registre-isfm.ch. Vous cherchez un établissement de catégorie B en médecine interne générale dans la région de Berne? Grâce à des filtres et à des critères de recherche ciblés, il est possible de trouver rapidement et simplement les établissements désirés et d'obtenir des informations à leur sujet, p. ex. la catégorie, les reconnaissances et les coordonnées. Il est également possible d'accéder aux résultats de l'enquête auprès des assistants, au concept de formation et aux offres d'emploi. Le registre de l'ISFM n'est pas seulement utile aux médecins-assistants, mais également aux cantons dans le cadre du financement de la formation médicale. Grâce à l'introduction généralisée du logbook électronique d'ici quelques années, le registre leur permettra en effet de connaître précisément combien d'assistants sont employés dans une institution particulière.

Retrouvez les établissements de formation sur www.registre-isfm.ch

La mise en service du logbook électronique touche à sa fin

Le logbook électronique est disponible 24 heures sur 24 et 7 jours sur 7; il facilite la tâche des

TITRES FÉDÉRAUX DE SPÉCIALISTE

Les médecins-assistants peuvent choisir parmi 43 programmes de formation postgraduée accrédités par la Confédération; en cas de doute, ils peuvent s'adresser à l'ISFM qui établira volontiers un plan de formation postgraduée.

DIPLÔMES DE FORMATION CONTINUE

En collaboration avec les sociétés de discipline, l'ISFM décerne des diplômes de formation continue qui permettent aux candidats d'attester qu'ils remplissent bien leur devoir de formation continue et qu'ils continuent à se former dans le cadre de leurs droits acquis.

www.siwf.ch > Domaines spécialisés

médecins-assistants dans la récapitulation de leur formation postgraduée. Il permet une saisie unique des données requises pour plusieurs formulaires et évite ainsi les saisies à double et les transferts manuels de données ainsi que l'obligation de remplir une demande de diplôme à la fin de la formation. A fin 2013, vingt logbooks étaient d'ores et déjà en service, regroupant tous les objectifs de formation et permettant de saisir l'ensemble des attestations requises par les programmes. Les derniers logbooks électroniques seront mis en service dans le courant de l'année 2014, suite à d'importants retards dus à la complexité du paramétrage des différents objectifs de formation spécifique.

Pour de plus amples informations sur le logbook électronique: www.siwf.ch > Domaines spécialisés > (cliquer sur la discipline souhaitée) > Logbook électronique

Evaluations en milieu de travail

Après une phase-pilote, les sociétés de discipline s'attellent depuis 2010 à introduire les évaluations en milieu de travail (EMiT) de manière systématique dans leurs établissements de formation

en tant qu'évaluation formative de la formation postgraduée. Des formulaires d'évaluation simplifiés sont désormais disponibles pour les Mini-CEX (Clinical Evaluation Exercise) et les DOPS (Directly Observed Procedural Skills), et l'Institut d'enseignement médical (IML) de l'Université de Berne propose des ateliers financés par l'ISFM afin de présenter cette méthode d'évaluation structurée aux médecins-assistants. Grâce à l'engagement du Dr Jean Biaggi, chargé d'informer les responsables des sociétés médicales pour le compte de l'ISFM et de les inciter à utiliser ces outils, nous nous approchons désormais de notre objectif visant à proposer quatre évaluations par année à chaque médecin en formation.

Pour de plus amples informations sur les évaluations en milieu de travail: www.siwf.ch > Formation postgraduée > Pour les candidats à un titre de spécialiste > Evaluation en milieu de travail

Royal College of Physicians of London

En 2012, l'ISFM a organisé une série d'ateliers-pilotes sous le titre de «Faculty Development» à l'Hôpital cantonal de Lucerne, avec le concours du Royal College of Physicians of London (RCP). Suite à l'énorme succès de ces ateliers et à l'enthousiasme des participants, nous avons réitéré l'expérience en 2013 et décidé de la reconduire à l'avenir. Composés de plusieurs parties, p. ex. «teaching in clinical settings», «effective leadership skills» ou «effective strategies for feedback, assessment and supporting underperforming trainees», les ateliers visent à enseigner aux participants des méthodes et des compétences pratiques et interactives pour leur permettre de mieux faire face aux enjeux actuels de la formation postgraduée. Les évaluations ont montré que ces connaissances sont ensuite d'une grande utilité pratique au sein des établissements de formation suisses, malgré l'ambiance «very british» des ateliers.

Pour de plus amples informations sur le Royal College of Physicians of London: www.siwf.ch > (Accueil) Encadré «Actualités»



Prof. Reto Meuli [chef du département de radiologie médicale du Centre hospitalier universitaire vaudois, Lausanne]

«La formation postgraduée garantit la relève médicale dont nous avons besoin, elle est une tâche majeure des hôpitaux publics.»

Dr Franziska Maurer-Marti [médecin-chef de la maternité du Bürgerspital de Soleure]

«Si nous voulons atteindre l'unité dans notre discipline, nous devons nous soucier de la formation postgraduée de chacun.»





Prof. Henrik Köhler [médecin-chef de la clinique de pédiatrie de l'Hôpital cantonal d'Argovie]

«Nous apprenons nettement mieux en mettant tous nos sens en éveil et en écoutant nos émotions.
L'empathie constitue un extraordinaire catalyseur de savoir. »

Prof. Hans-Beat Ris [chef du service de chirurgie thoracique et vasculaire du Centre hospitalier universitaire vaudois, Lausanne]

«La technique opératoire est un art depuis toujours enseigné directement en salle d'opération.»



Prestations

Une formation postgraduée et continue en phase avec son temps

Le secrétariat de l'ISFM a été cette année aussi un organe de coordination incontournable: plus de 300 experts ont participé en 2013 à la remise de 1677 titres de spécialiste et formations approfondies ainsi qu'à la visite et à la certification des 3000 établissements de formation postgraduée.

Octroi de titres

En 2013, la Commission des titres (CT) a décerné 1433 titres de spécialiste et 244 formations approfondies, soit des chiffres stabilisés à un haut niveau. Alors qu'il y a huit ans, seuls 14% des candidats étaient détenteurs d'un diplôme de médecin étranger, 37% de tous les titres remis en 2013 l'ont été à des médecins au bénéfice d'un diplôme étranger. Outre l'examen des demandes, la CT a établi 1041 plans de formation (contre 912 en 2012) qui donnent des renseignements juridiques contraignants sur les conditions que le demandeur doit remplir, et remplit déjà, en fonction du programme de la formation postgraduée choisie.

Parmi les spécialistes nouvellement diplômés, 35% ont pris part à l'enquête en ligne sur la formation postgraduée, dont l'objectif est d'améliorer les prestations de l'ISFM et d'obtenir des informations sur le degré d'acceptation des programmes de formation. Les résultats sont réjouissants: 89% des personnes sondées ont estimé que les prestations des collaboratrices et collaborateurs sont bonnes ou très bonnes.

Reconnaissance des établissements

En 2013, la Commission des établissements de formation postgraduée (CEFP) a reconnu 300 nouveaux établissements dont 202 cabinets médicaux. Elle en a réévalué et confirmé 165, retiré 65 de la liste des institutions reconnues (dont 37 cabinets) et rejeté 6 demandes de reconnaissance. Les établissements sont réévalués principalement lorsque la révision d'un programme de formation

ENQUÊTE AUPRÈS DES ASSISTANTS

Les médecins-assistants sont-ils satisfaits de la formation médicale postgraduée en Suisse? L'enquête réalisée chaque année le montre noir sur blanc et apporte une contribution importante dans le but de garantir la qualité de la formation.

www.siwf.ch > Formation postgraduée > Généralités > Enquête sur la qualité de la formation postgraduée

modifie les critères de reconnaissance ou que le responsable de la formation a changé.

L'ISFM garantit la qualité de la formation au moyen de concepts de formation, de visites et de l'enquête sur la qualité de la formation. Lors des visites, trois experts vérifient sur place dans quelles conditions la formation est donnée, comment les concepts de formation sont mis en œuvre et si les critères imposés sont respectés. En 2013, l'ISFM a organisé 111 visites d'après la nouvelle procédure standardisée.

Sur mandat de l'ISFM, l'EPFZ a réalisé une enquête auprès des médecins-assistants en vue de sonder la qualité de la formation postgraduée. Pour la dix-septième année consécutive, l'Institute for Environmental Decision (Consumer Behavior) s'est

adressé à 9983 médecins-assistants de quelque 1400 établissements. Le taux de réponse s'est élevé à 69 % pour une participation totale de 6872 assistants (femmes: 58 %, hommes: 42 %). Utiles avant tout pour les responsables des établissements et pour les médecins en formation, les résultats de l'enquête ont révélé, dans l'ensemble, une formation de qualité élevée et un bon climat de travail. Les rares établissements qui font état de résultats insuffisants ont été annoncés aux sociétés de discipline concernées qui devront décider des mesures à prendre (en général une visite). L'évaluation détaillée de l'enquête publiée sur www.siwf.ch permet de tirer des conclusions intéressantes également en ce qui concerne l'organisation future de la formation médicale.

Programmes de formation postgraduée

En 2013, la direction, le comité et le plénum de l'ISFM ont révisé 14 programmes de formation postgraduée (titres de spécialiste, formations approfondies et attestations de formation complémentaire) lors de quatre séances. Ils ont également créé une formation approfondie en urologie de la femme (pour le titre de spécialiste en urologie) et en urogynécologie (pour le titre de spécialiste en gynécologie et obstétrique). Par ailleurs, l'ISFM a accepté que les formations approfondies en chirurgie vasculaire et en chirurgie thoracique deviennent des titres de spécialiste.

Reconnaitances de sessions de formation continue

L'ISFM reconnaît les sessions de formation continue non spécifiques entre autres dans les domaines suivants: éthique, économie de la santé, médecine des assurances, management/direction et coaching. En 2013, l'ISFM a évalué 116 demandes, un nouveau record depuis la mise en place de ces reconnaissances en 2007. Dans 91 des cas, l'ISFM a accepté la demande et attribué le label de formation continue «approuvé par l'ISFM/FMH».

Commissions d'opposition

En 2013, la Commission d'opposition pour les titres de formation postgraduée (CO TFP) a siégé six fois, traité 51 oppositions et reçu 40 nouveaux dossiers. Un recours auprès du Tribunal administratif fédéral et 24 procédures sont encore en suspens fin 2013.

Quant à la Commission d'opposition pour les établissements de formation postgraduée (CO EFP), elle a reçu trois nouvelles oppositions. Elle s'est réunie une fois en 2013 et a traité cinq oppositions. Actuellement, aucune procédure n'est en suspens auprès du Tribunal administratif fédéral.

Le rapport annuel des commissions d'opposition est publié sur www.siwf.ch > À propos de l'ISFM > Rapports de gestion

FORMATION APPROFONDIE ET ATTESTATION DE FORMATION COMPLÉMENTAIRE

En plus des titres de spécialiste, l'ISFM propose des formations approfondies et complémentaires, la plupart du temps réservées aux membres de la FMH.

www.siwf.ch > Domaines spécialisés > Programmes de formation complémentaire



Dr Näder Helmy [p.-d., médecin-chef de la clinique d'orthopédie et de traumatologie du Bürgerspital de Soleure]

«Former des chirurgiens signifie faire le lien entre la formation théorique et le savoir-faire chirurgical.»

Dr Daniel Bielinski [médecin-chef de la clinique psychiatrique Königsfelden]

«Plus qu'un simple devoir, la formation représente la carte de visite d'une clinique moderne, gage de la qualité et du recrutement de bons médecins.»



Organisation

L'ISFM veille à la formation de médecins compétents

Depuis avril 2009, l'ISFM encadre la formation médicale postgraduée et continue sur mandat de la Confédération. Largement soutenu, il veille à des processus efficaces dans le cadre de structures allégées.

L'Institut suisse pour la formation médicale postgraduée et continue (ISFM) accompagne les médecins tout au long de leur carrière professionnelle (après leur formation universitaire). Il veille à leur offrir une formation de haute qualité axée sur les besoins de la population. Alors que l'objectif de la formation postgraduée est de les mener à un titre de spécialiste leur permettant d'exercer leur profession en toute responsabilité, la formation continue vise à actualiser les connaissances acquises durant la formation pré- et postgraduée et à les adapter aux évolutions de la médecine.

L'ISFM réunit tous les acteurs importants de la formation médicale

Organe autonome et indépendant au sein de la FMH, l'ISFM rassemble l'ensemble des acteurs importants du secteur de la formation postgraduée et continue. Sa large représentativité et l'implication des institutions publiques participent de la transparence de l'Institut et soulignent sa crédibilité. En réunissant l'ensemble des compétences de réglementation et financières en une seule instance, l'ISFM garantit la mise en œuvre efficace des prescriptions de formation accréditées par la Confédération. Les activités de l'ISFM sont régies par la loi sur les professions médicales.

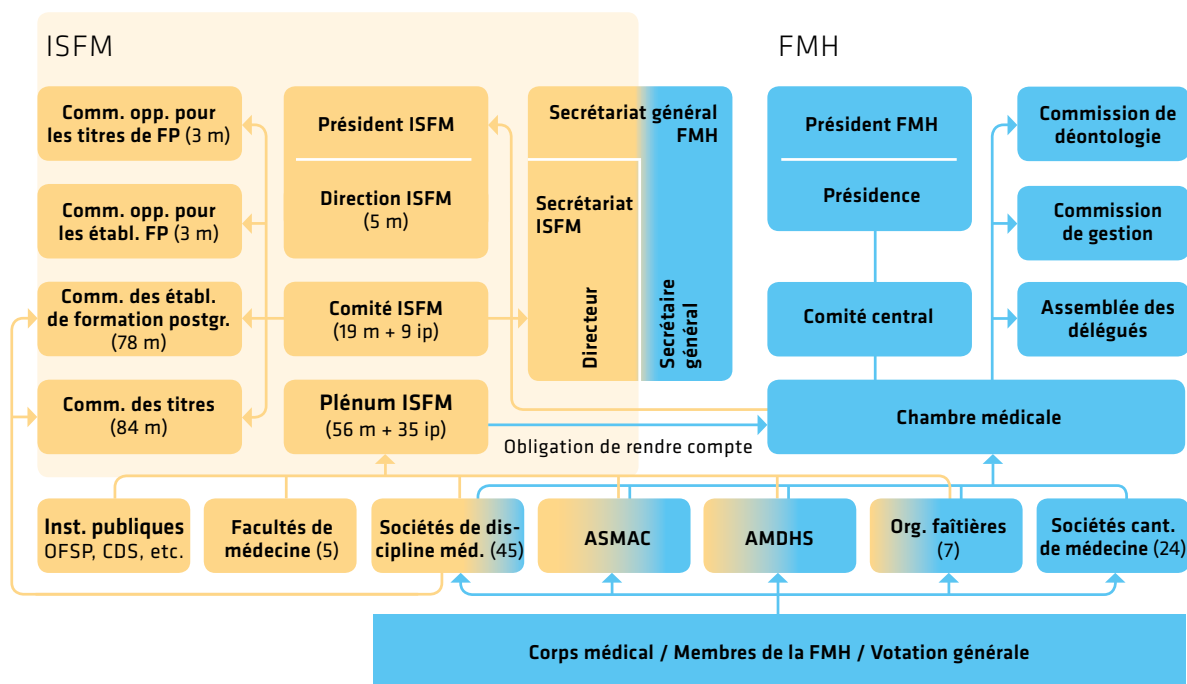
Des structures efficaces

L'ISFM se compose de trois instances, le plénum, le comité et la direction. Le plénum rassemble l'ensemble des principaux acteurs: toutes les

sociétés de discipline médicale, les cinq facultés de médecine, l'Association suisse des médecins-assistant(e)s et chef(fe)s de clinique (ASMAC), l'Association des médecins dirigeants d'hôpitaux de Suisse (AMDHS), les instances publiques comme la Conférence suisse des directeurs cantonaux de la santé, l'Office fédéral de la santé publique et la Commission fédérale des professions médicales ainsi que H+ Les hôpitaux de Suisse et les associations faitières représentées au sein de l'Assemblée des délégués de la FMH.

Les délégués des principales sociétés de discipline, des facultés de médecine, de l'ASMAC, de l'AMDHS, des institutions publiques et de H+ siègent au comité de l'ISFM. La direction se compose du président, de trois vice-présidents et du directeur. Des organes spécifiques sont chargés de l'octroi des titres de spécialiste (Commission des titres), de la reconnaissance des établissements de formation postgraduée (Commission des établissements de formation postgraduée) et de l'évaluation des oppositions (commissions d'opposition).

Le secrétariat de l'ISFM assume le rôle de plaque tournante administrative et coordonne toutes les organisations affiliées. Les médecins, les institutions et les autorités s'adressent à lui pour toutes les questions concernant la formation médicale postgraduée et continue.



Direction de l'ISFM

Président W. Bauer	Vice-président J. P. Keller	Vice-président H. R. Koelz	Vice-président R. Stolz	Directeur Ch. Hänggeli
Représentation de l'ISFM Coordination des projets	Etablissements de formation postgraduée	Programmes de formation postgraduée, form. continue	e-projets	Responsable opérationnel, personnel, droit

Comité de l'ISFM

Membres ex-officio:

SSMG Th. Rosemann	SSC B. Muff	SSGO P. Hohlfeld	SSMI J. Pfisterer	SSP Ch. Rudin
SSPP D. Georgescu	AMDHS H.-U. Würsten	ASMAC M.-C. Desax	ASMAC R. Tandjung	

Invités permanents:

OFSP C. Gasser	OFSP O. Glardon
Collège des Doyens K. Grätz	CDS S. Luyet
H+ R. Ziegler	IML S. Huwendiek
MEBEKO Ch. Kuhn	MEBEKO H. Hoppler

Facultés de médecine:

Bâle R. Bingisser	Berne I. Baumgartner	Genève J.-F. Balavoine	Lausanne Th. Bischoff	Zurich vacant
-----------------------------	--------------------------------	----------------------------------	---------------------------------	-------------------------

Membres du comité élus par le plénum:

SSAR T. Cassina	SSDV J. Hafner	SSPath G. Cathomas	SSPneu S. Stöhr	vacant	MEBEKO V. Schreiber
---------------------------	--------------------------	------------------------------	---------------------------	--------	-------------------------------

FP formation postgraduée
 m, ip membre, invité permanent
 OFSP Office fédéral de la santé publique
 CDS Conférence suisse des directrices et directeurs cantonaux de la santé
 ASMAC Assoc. suisse des médecins-assistant(e)s et chef(fe)s de clinique
 AMDHS Assoc. des médecins dirigeants d'hôpitaux de Suisse
 SSMG Soc. suisse de médecine générale

SSC Soc. suisse de chirurgie
 SSGO Soc. suisse de gynécologie et d'obstétrique
 SSMI Soc. suisse de médecine interne générale
 SSP Soc. suisse de pédiatrie
 SSPneu Soc. suisse de pneumologie
 SSPP Soc. suisse de psychiatrie et de psychothérapie
 SSAR Société suisse d'anesthésiologie et réanimation

SSDV Société suisse de dermatologie et vénéréologie
 SSPath Soc. suisse de pathologie
 H+ H+ Les hôpitaux de Suisse
 IML Institut d'enseignement médical de l'Université de Berne
 MEBEKO Commission fédérale des professions médicales

COMPTES ANNUELS 2013 ET BUDGET 2015

en mil. CHF	Résultat 2013	Budget 2013	Budget 2014	Budget 2015
PRODUITS				
Titres de spécialiste (2013: 1439)	5200	4908	5155	5210
Titres de médecin praticien (2013: 164)	156	140	200	200
Formations approfondies FMH (2013: 245)	181	200	125	125
Attestations d'équivalence (2013: 1)	-8	-20	-20	-10
Renseignements Plans de formation postgraduée (2013: 120)	27	21	21	21
Titres de FP en chirurgie de la main / neuropathologie (2013: 5)	10	20	4	4
Réimpression de diplômes (2013: 58)	5	10	10	5
Taxes de recours	-2	16	11	11
Taxes de certification att. formation compl.	9	10	10	10
Visites d'accréditation d'établissements de formation	486	400	430	500
Reconnaissance des sessions de formation (ISFM approved)	24	20	20	25
Emoluments plate-forme de formation continue	25	45	20	30
Taxes de séminaires et de participation Teach the teachers	44	0	0	45
Autres recettes	3	3	3	1
Total des produits	6159	5773	5989	6177
CHARGES				
1. Charges pour prestations fournies				
Indemnités Commission des titres (SSPP)	-7	-7	-7	-7
Indemnités ISFM (ISFM approved)	-15	-13	-13	-17
Indemnités cheffe de projet Titres de spécialiste	-3	-4	-4	-3
Indemnités Visites d'établissements	-225	-100	-200	-225
Frais de manifestation (location, consommations, etc.)	-43	-35	-35	-46
Diplômes de titre de spécialiste	-70	-60	-60	-60
Diplômes de formation approfondie	-10	-12	-10	-10
Frais de projets (promotion projets, Award, MedED-Symposium)	-68	-90	-140	-245
Projet Plate-forme électronique de formation continue	-49	-150	-250	-300
Projet e-Logbook	-249	-150	-100	-200
Projet Enquête auprès des assistants	-212	-185	-187	-187
Projet Accréditation	6	0	0	0
Projet Informatisation section EFP	-40	-80	-50	-100
Projet Assessment (Institut pour l'éducation médicale)	-171	-200	-150	-30
Projet Teach the teachers	-83	0	-20	-80
Total des charges pour prestations fournies	-1239	-1086	-1226	-1510

en mil. CHF	Résultat 2013	Budget 2013	Budget 2014	Budget 2015
2. Frais de personnel				
Salaires	-2263	-2194	-2422	-2496
Indemnités Commission des titres	-122	-130	-130	-130
Indemnités ISFM (plénum, comité)	-54	-50	-50	-50
Indemnités CEFP	-44	-40	-40	-40
Indemnités Visites d'établissements	-178	-100	-170	-180
Assurances sociales	-451	-473	-512	-540
Autres frais de personnel	-72	-89	-93	-96
Prestations de tiers	-18	-25	-11	-12
Total des frais de personnel	-3201	-3101	-3428	-3544
3. Autres frais d'exploitation				
Entretien et réparations	-1	0	0	-1
Frais de véhicules et de transport	-1	-2	-1	-1
Administration et informatique	-108	-76	-103	-100
Total des autres frais d'exploitation	-110	-78	-104	-102
4. Résultat extraordinaire				
Dissolution de provisions	0	0	200	200
Total du résultat extraordinaire	0	0	200	200
5. Compensations internes				
Prestations «achetées» à la FMH par l'ISFM et vice-versa				
a) Compensations internes selon le compte de charges				
Service de Traduction	-109	-116	-105	-108
Division ICT	-304	-400	-390	-274
Division Service juridique	-302	-275	-280	-360
Division Données, démographie et qualité	0	0	0	-100
Autres	-85	-92	-89	-77
Moins les prestations fournies à la FMH	85	95	39	0
	-715	-788	-825	-919
b) Compensations internes selon forfaits				
Location	-86	-84	-84	-126
Matériel de bureau / Impression / Ports	-76	-76	-76	-77

en mil. CHF	Résultat 2013	Budget 2013	Budget 2014	Budget 2015
Téléphone / Comptabilité	-159	-159	-159	-174
ICT	-350	-350	-348	-350
Chambre médicale / Assemblée des délégués	-35	-35	-35	-35
Comité central	-10	-10	-10	-10
Secrétaire générale / Président FMH	-30	-30	-30	-30
Registre des médecins / Service Administration des membres	-150	-100	-150	-150
	-896	-845	-893	-951
Total des compensations internes	-1611	-1632	-1718	-1870
Total des charges	-6161	-5897	-6276	-6825
Charges	-6161	-5897	-6276	-6825
Produits	6159	5773	5989	6177
Bénéfice (+) / Perte (-) d'exploitation	-2	-125	-287	-648
Restitution de cotisations avant / après obtention du titre	1561	1560	1540	1250
Compensation pour restitutions	-1561	-1560	-1540	-1250
RESULTAT	-2	-125	-287	-648

Impressum

Editeur

Institut suisse pour la formation médicale postgraduée et continue (ISFM), Berne

Conception et rédaction

Cornelia Steck, FMH

Conception et mise en page

FelderVogel Kommunikation in Wirtschaft und Gesellschaft AG, Lucerne

Traduction

Sylvain Faÿsse, Isabelle Bertholet, FMH

Photographie

Getty images (page de couverture)
Annette Boutellier, Berne (portraits)

Impression

Multicolor Print AG, Baar

ISSN

1664-9532 (imprimé), 1664-9540 (en ligne)



SIWF Schweizerisches Institut für ärztliche Weiter- und Fortbildung
ISFM Institut suisse pour la formation médicale postgraduée et continue
FMH, Elfenstrasse 18, case postale 300, 3000 Berne 15
Téléphone +41 31 359 11 11, fax +41 31 359 11 12, siwf@fmh.ch, www.siwf.ch