

# ÉVALUER LA FORMATION POSTGRADUÉE

Entretien avec  
la direction de l'ISFM

PAGE 4

Points forts  
de l'ISFM

PAGE 7

Frauenklinik Maternité



---

## **L'Institut suisse pour la formation médicale postgraduée et continue (ISFM)**

En tant que centre de compétences autonome et indépendant, l'ISFM garantit non seulement la formation postgraduée et continue mais réunit aussi tous les acteurs et les institutions importants dans le domaine de la formation médicale. Vous trouverez de plus amples informations aux pages 14 et 15 ainsi que sur le site [www.siwf.ch](http://www.siwf.ch).

---

## **L'ISFM par le texte et l'image**

A l'aide de photos et de déclarations, le présent rapport de gestion entend donner un aperçu des visites d'établissements de formation organisées par l'ISFM. Une visite débute par un entretien préliminaire entre les trois experts (p. 6, en haut). L'équipe de visite se compose d'un délégué de la société de discipline concernée, d'un représentant de l'ASMAC et d'un délégué hors discipline. Avant la visite, le responsable de l'établissement de formation et les médecins-assistants doivent remplir un questionnaire. Le jour de la visite, ces informations seront au cœur de la discussion également dans le but de clarifier les éventuelles imprécisions et questions. Après un entretien avec le responsable d'établissement, les experts s'entretiennent personnellement avec les chefs de clinique (p. 6, en bas) et les médecins-assistants (p. 9, en bas). Enfin, ils se font une idée concrète de l'infrastructure et des différents processus en inspectant l'établissement (p. 9, en haut). Une discussion de groupe avec toutes les personnes impliquées dans l'établissement clôt la visite. Après la visite, le rapport est envoyé à la Commission des établissements de formation postgraduée, chargée de statuer sur la reconnaissance de l'établissement.



Christoph Hänggeli et Werner Bauer

## L'ISFM: gestion performante et développement constant

Chaque année, le rapport de gestion de l'Institut suisse pour la formation médicale postgraduée et continue (ISFM) informe des faits et des chiffres concernant le travail accompli et permet de porter le regard sur l'année écoulée. Les chiffres illustrent la diversité des tâches accomplies par les collaborateurs et collaboratrices. L'introduction du logbook électronique a engendré une importante augmentation de la charge de travail; le passage de la documentation traditionnelle sur papier à la documentation électronique a soulevé de nombreuses questions et a nécessité une information interne et externe détaillée. Nous saisissons l'occasion pour exprimer nos plus vifs remerciements à toutes les personnes impliquées, mais aussi aux membres de la direction, du comité et à toutes les commissions pour leur engagement et leur précieuse collaboration.

L'année 2015 a été marquée par de nombreux défis non seulement pour apprivoiser les nouvelles méthodes de travail mais également pour traiter de manière correcte et expéditive les demandes d'octroi de titres de spécialiste et les reconnaissances d'établissements de formation postgraduée. Sans oublier l'organisation d'une centaine de visites d'établissements, la réponse à un nombre toujours plus élevé de demandes de renseignements, la mise sur pied de séances et de congrès ainsi que l'octroi de crédits pour la formation continue qui viennent compléter ces nombreuses activités. Le cœur d'activité de l'ISFM ne se résume cependant en aucun cas à l'exécution de simples travaux administratifs. L'une des préoccupations principales de l'ISFM consiste en effet à poursuivre le développement de la formation médicale aux côtés des sociétés de discipline de façon à ce qu'elle réponde aux défis de demain.

Handwritten signature of Dr Werner Bauer in black ink.

---

**Dr Werner Bauer**  
Président de l'ISFM

Handwritten signature of Christoph Hänggeli in black ink.

---

**Christoph Hänggeli, avocat**  
Directeur de l'ISFM

Entretien avec la direction

## L'évaluation est la clé d'une bonne formation postgraduée

### La formation postgraduée suisse jouit d'une bonne réputation. Peut-on l'expliquer?

**Werner Bauer:** Oui. Les établissements de formation postgraduée, l'ISFM et les sociétés de discipline mettent tout en œuvre pour garantir la qualité reconnue de la formation postgraduée et pour l'améliorer en permanence. Pour cela, nous disposons de nombreux outils: des programmes de formation appropriés et actuels, une procédure de reconnaissance minutieuse pour les établissements de formation, près d'une centaine de visites d'établissements par an et l'enquête de l'EPFZ auprès des médecins-assistants.

### Dans les programmes de formation, les sociétés de discipline formulent les objectifs de formation qui doivent être atteints. Or aujourd'hui, les connaissances et les techniques médicales évoluent très vite. Comment en tenir compte?

**Hans Rudolf Koelz:** Sur ce point, la tâche des sociétés de discipline et de l'ISFM est primordiale. Nous faisons la différence entre les objectifs de formation spécifiques aux différentes disciplines et les objectifs de formation généraux, tels qu'ils sont formulés dans la Réglementation pour la formation postgraduée, p. ex. communication, éthique, économie de la santé, gestion et travail en équipe, principes de la pharmacothérapie, droit, connaissances du système d'assurance et du système de santé. Comme il s'agit de principes fondamentaux pour le comportement professionnel du médecin, l'enseignement de ces objectifs est très exigeant; c'est aussi pour cela que l'ISFM développe des projets visant à soutenir les établissements de formation dans ce domaine.

### Et les objectifs de formation spécifiques?

**Christoph Hänggeli:** Ils relèvent en premier lieu des sociétés de discipline, qui sont chargées de

définir un ensemble réaliste de compétences requises pour l'exercice autonome de la profession, et de les revoir périodiquement. Pour cela, il faut aussi savoir renoncer à ce qui n'est pas totalement indispensable. L'introduction du logbook électronique a encore renforcé les exigences concernant la formulation des objectifs, qui doivent désormais être définis le plus précisément possible et être compatibles avec les objectifs comparables dans les disciplines apparentées. C'est notamment le cas pour les disciplines chirurgicales, où le nombre d'interventions exigé doit en partie être effectué dans des cliniques différentes.

### Les objectifs de formation font également l'objet de discussions en dehors du milieu médical. Voyez-vous d'importants changements à l'horizon?

**Werner Bauer:** Une tendance qui se dessine à présent aussi dans l'élaboration du nouveau catalogue des objectifs de formation consiste à définir les compétences requises pour une activité précise, en lieu et place de listes d'objectifs interminables. Il s'agit de ce que l'on appelle «entrustable professional activity», c'est-à-dire



Werner Bauer, président de l'ISFM, et Jean Pierre Keller, vice-président.



Raphael Stolz, vice-président de l'ISFM, Christoph Hänggeli, directeur, et Hans Rudolf Koelz, vice-président (de g. à dr.).

un acte professionnel précis dans un contexte défini (p. ex. prise en charge d'un patient en urgence avec anamnèse, status, choix de la procédure, éventuel transfert et communication). Nous verrons si cette méthode s'impose dans un avenir proche.

**Moderniser la formulation des objectifs de formation, c'est bien. Mais la question est de savoir comment ils sont transmis. Existe-t-il des contrôles de qualité?**

**Raphael Stolz:** D'après notre expérience, ce qui ne fait pas l'objet d'une évaluation ne revêt qu'une importance limitée pour les personnes en formation. Notre système de formation postgraduée repose sur une méthode d'évaluation qui cherche à saisir l'essentiel sans pour autant tout contrôler de manière rigide. Dans un premier temps, tous les objectifs de formation et les critères de reconnaissance des établissements de formation qui figurent dans les programmes doivent être approuvés par le comité de l'ISFM. Chaque année, tous les médecins en formation doivent effectuer quatre évaluations en milieu de travail afin de s'auto-évaluer et d'obtenir un feedback de leurs formateurs sur leurs forces et leurs faiblesses. Par ailleurs, l'ISFM réalise chaque année

une enquête sur tous les aspects de la formation en collaboration avec l'EPFZ afin d'analyser la situation de manière globale et individuelle. Sans oublier les examens de spécialiste et les visites d'établissements.

**Qui effectue ces visites auprès de qui et pourquoi?**

**Jean Pierre Keller:** Les visites d'établissements sont pour ainsi dire l'élément clé de notre système d'évaluation et suscitent l'intérêt également à l'étranger. Après chaque changement à la tête d'un établissement de formation ou en cas de problèmes, une équipe composée de trois personnes (un expert de la discipline, un expert hors discipline et un expert de l'ASMAC) se rend sur place. Lors de la visite, ils interrogent les médecins en formation sur tous les aspects de leur activité, en garantissant le plus strict anonymat. En fonction du résultat, l'institution est définitivement reconnue ou est chargée de remplir certaines conditions dans un délai défini. La plupart des visites se passent bien et de manière constructive, et confirment l'important engagement des formateurs. Dans certains cas, il peut cependant arriver que des améliorations doivent être apportées, et on en tire alors les conséquences voulues.



**Dr Eduard Infanger** [spécialiste en gynécologie et obstétrique, responsable de visite]

«La bonne préparation des experts permet à la visite de ne pas être une simple obligation mais d'induire des changements.»

**Dresse Leila Ghazala** [spécialiste en gynécologie et obstétrique, cheffe de clinique]

«L'entretien avec l'équipe de visite est l'occasion d'aborder les forces et faiblesses internes. Cette vision extérieure est importante et permet d'apporter des améliorations.»



## Points forts

## L'avènement de la cyberadministration

L'ISFM ne ménage pas ses efforts pour améliorer l'efficacité de l'administration dans tous les domaines. Les plateformes en ligne et la communication électronique favorisent l'échange d'informations et permettent d'accélérer les processus de travail et de réduire la durée des procédures. L'ère du papier semble définitivement révolue.

### Logbook électronique: le projet phare

Le logbook électronique permet aux médecins de documenter l'ensemble de leur formation postgraduée sur une plateforme sécurisée en ligne. Les certificats sur papier, fiches d'évaluation et autres formulaires sont désormais de l'histoire ancienne. Toutes les exigences et tous les objectifs du programme de formation suivi peuvent à présent être saisis directement en ligne; fini la saisie multiple des informations dans les différents formulaires ou les calculs laborieux. Au terme de la formation, il suffit d'un clic pour déposer une demande de titre. Grâce à la communication électronique entre le secrétariat de l'ISFM et les membres de la Commission des titres, la procédure est plus rapide, à condition bien sûr que toutes les exigences soient remplies et tous les documents requis envoyés. L'ensemble des objectifs de formation des programmes de formation postgraduée et approfondie ont été paramétrés en 2015 et sont désormais à disposition. Pour demander un plan de formation ou un titre de spécialiste, ou encore établir un certificat ISFM, les médecins-assistants doivent à présent passer par le logbook électronique. L'ISFM poursuit ses efforts pour améliorer la convivialité du système, ce qui représente un énorme défi au vu des nombreuses différences entre les programmes de formation des sociétés. Enfin, il est également prévu de développer un système devant permettre d'analyser cet impressionnant volume de données de manière ciblée. Les cantons

pourront ainsi s'appuyer sur des données fiables concernant le nombre de médecins en formation dans leurs hôpitaux pour prévoir le financement.

#### E-LOGBOOK: QUELQUES CHIFFRES

Utilisateurs inscrits	11'800
Postes enregistrés	21'700
Certificats ISFM validés	5'400
Programmes de formation postgraduée paramétrés	46
Programmes de formation approfondie paramétrés	34

[www.siwf.ch](http://www.siwf.ch) > Formation postgraduée > e-logbook

### Mention des titres: plus de clarté et de transparence

Même si l'exercice de la profession de médecin est régie dans toute la Suisse par la législation fédérale (LPMéd) et le Code de déontologie de la FMH, la mention des titres, principalement des titres académiques étrangers (Dr / Prof.), et des qualifications de formation varie fortement d'un canton à l'autre. Dans le but de garantir une pratique cohérente et davantage de sécurité juridique, la FMH et l'ISFM ont rédigé une fiche d'information détaillée soutenue par toutes les personnes concernées sur la mention des dénominations académiques, titres de spécialiste et autres qualifications médicales. Ce document contient également des recommandations

concernant l'utilisation des trois lettres «FMH», qui désignent l'affiliation à la Fédération des médecins suisses et qui n'ont rien à voir avec l'obtention d'un titre de spécialiste. Pour éviter tout malentendu, la FMH recommande à ses membres d'indiquer «membre FMH» après leur titre. Les médecins qui souhaitent préciser qu'ils ont obtenu leur titre en Suisse peuvent le faire en ajoutant les lettres «CH»; il en va de même pour les titres obtenus à l'étranger (voir l'exemple ci-dessous pour la Belgique).

Exemples: – Spécialiste en médecine interne générale (CH), membre FMH  
– Médecine généraliste (B), membre FMH

[www.siwf.ch](http://www.siwf.ch) > Thèmes > Mention des titres

### **Etablissements de formation post-graduée: passage au numérique**

L'ISFM coordonne quelque 2'300 établissements de formation et 1'550 cabinets médicaux formateurs. Dans ce domaine aussi, le passage au numérique permet de gagner en efficacité, comme c'est le cas pour les formulaires de reconnaissance/classification/réévaluation des établissements de formation et pour les dossiers des visites. Grâce à la simplification des critères de reconnaissance valables pour tous les établissements de formation, les procédures ont pu être harmonisées et accélérées.

### **ÉTABLISSEMENTS DE FORMATION POSTGRADUÉE: QUELQUES CHIFFRES**

Etablissements de formation pour les titres de spécialiste	1'636
Etablissements de formation pour les formations approfondies	697
Visites jusqu'à fin 2015	85
Médecins en formation	10'942

[www.siwf.ch](http://www.siwf.ch) > Formation postgraduée > Pour les responsables des établissements de formation postgraduée

### **PLATE-FORME DE FORMATION CONTINUE: QUELQUES CHIFFRES**

Sociétés de discipline présentes sur la plate-forme	34
Sociétés bientôt présentes	6
Sociétés en retard	4
Médecins avec diplôme de formation continue	14'814
Diplômes saisis par les médecins en 2015	3'236
Diplômes annoncés par les sociétés en 2015	1'647

[www.siwf.ch](http://www.siwf.ch) > Formation continue > Plate-forme de formation continue

### **Plate-forme de formation continue: développement de nouvelles fonctions**

La formation continue n'échappe pas à la numérisation et à la simplification des processus de travail. Aujourd'hui déjà, les médecins peuvent gérer leur formation continue sur la plate-forme de formation continue de l'ISFM et imprimer eux-mêmes leur diplôme une fois les 150 crédits obtenus. Le diplôme de formation continue est ensuite automatiquement repris dans le registre officiel [www.doctorfmh.ch](http://www.doctorfmh.ch), ce qui permet à son détenteur d'attester qu'il a bien rempli son devoir de formation continue et de faire prolonger de trois ans ses positions de droits acquis. Le 26 novembre 2015, le plénum de l'ISFM a approuvé la création d'un registre central des sessions de formation. Grâce à ce registre, les sociétés de discipline et autres organisations pourront déposer leurs demandes de crédits et annoncer leurs sessions de formation. Pour les médecins aussi, la saisie sera simplifiée: ils pourront directement sélectionner la formation suivie dans le registre ou scanner le code QR avec leur smartphone.





**Dresse Ana Somaini** [médecin-assistante en gynécologie et obstétrique (5<sup>e</sup> année)]  
 «Les visites permettent de garantir le niveau élevé de la formation postgraduée.»

**Dresse Stephanie von Orelli**

[médecin-chef à la maternité de l'hôpital de Triemli, responsable de l'établissement de formation]

«Nos médecins en formation représentent l'avenir de la médecine.  
 Un audit permet de maintenir la qualité élevée de l'établissement de formation.»



## Symposium MedEd

# Perspectives de la formation médicale

Le deuxième symposium MedEd s'est tenu le 23 septembre 2015 à Berne. A cette occasion, près de 200 spécialistes ont répondu à l'invitation de l'Institut suisse pour la formation médicale postgraduée et continue (ISFM).

Werner Bauer, président de l'ISFM, a ouvert le symposium par une déclaration sans équivoque: «Nous ne voulons pas être un simple centre administratif, mais promouvoir activement la formation médicale.» C'est précisément cette raison qui a conduit l'ISFM à mettre sur pied le symposium MedEd, qui vise à susciter l'échange et la discussion autour des enjeux actuels et à venir de la formation médicale, face aux changements structurels rapides dans les hôpitaux et dans le domaine de la santé en général. Pour la deuxième fois, le symposium a offert un programme passionnant et varié: cinq exposés, un entretien, un point de vue externe philosophico-satirique, quatre séminaires et, pour terminer, une table ronde.

Après le discours d'ouverture de Werner Bauer, ce fut au tour de Pascal Strupler, directeur de l'Office fédéral de la santé publique (OFSP), de souhaiter la bienvenue aux participants. Le directeur de l'OFSP apprécie la collaboration avec l'ISFM et perçoit l'Institut comme un intermédiaire entre les différents acteurs impliqués dans la formation médicale. L'exposé de Rolf Zehnder, directeur de l'hôpital cantonal de Winterthour (HCW), et de Stefan Breitenstein, directeur du département Chirurgie de l'HCW, a donné une véritable leçon de ce que pourrait être une interaction fructueuse entre l'«administration» et la «pratique». Johann Steurer, directeur du Centre Horten pour la recherche orientée vers la pratique et le transfert de connaissances de l'Université de Zurich, s'est intéressé à la question de la «Formation postgraduée: rénovation en



L'avenir de la formation médicale était au cœur du deuxième symposium MedEd.

douceur ou refonte totale?», en se montrant nettement favorable à la deuxième méthode. Lors du dernier exposé de la journée, Martin Fischer, directeur de l'Institut de didactique et de recherche sur la formation en médecine de l'Université de Munich, s'est demandé à quoi pourrait ressembler «le développement des compétences médicales tout au long de la vie en période de pression économique». La journée s'est achevée par une table ronde animée par Iwan Rickenbacher, avec Carlo Conti, Markus Furrer, Jürg Hodler, Claudia Meuli-Simmen, Reto Meuli et Ryan Tandjung, consacrée aux «Défis d'aujourd'hui et leurs conséquences sur la formation des médecins». Les nombreuses thèses et réflexions, parfois provocantes, exprimées lors de l'édition 2015 du symposium MedEd ont parfaitement illustré l'importance de la formation médicale tout en mettant en lumière des possibles voies d'avenir.

---

Vous trouverez de plus amples informations sur le symposium MedEd à l'adresse [www.siwf.ch](http://www.siwf.ch) > Thèmes > Symposium MedEd

## ISFM-Award

## Pour un engagement exceptionnel dans la formation postgraduée

Transmettre ses connaissances et ses expériences à la relève ne va pas nécessairement de soi alors que la charge administrative ne cesse d'augmenter et les structures hospitalières d'évoluer. C'est pourquoi l'ISFM-Award récompense chaque année des responsables de la formation postgraduée particulièrement engagés.

Les médecins-cadres ont pour mission de transmettre leurs connaissances et leurs compétences aux jeunes médecins. Si certains s'acquittent de cette tâche par obligation, d'autres le font avec passion et conviction. C'est pourquoi l'ISFM entend donner la possibilité aux jeunes médecins de témoigner leur reconnaissance aux formateurs qui se distinguent par leur engagement, leur compétence ou leur créativité. Pour qu'une nomination soit valable, elle doit être déposée conjointement par deux anciens médecins en formation.

Les 22 lauréates et lauréats de l'ISFM-Award 2015 sont: Beat Althaus, Zurich; Christian Bege-  
mann, Schaffhouse; Marco Conti, Lugano;

Andreas Günthert, Lucerne; Martina Hafner, Bâle; Evelyn Hartmann-Mohr, Thoune; Lukas Hefermehl, Baden; Christian Kellenberger, Zurich; Christoph Kniestedt, Zurich; Andreas Kühne, Buchs; François Kundig, La Chaux-de-Fonds; Sébastien Martin, Lausanne; Thorsten Meuthen, Altstätten; Thi Dan-Linh Nguyen-Kim, Zurich; Sebastian Olbrich, Zurich; Olivier Pasche, Thierrens; François Scerba, Nyon; Reto Sutter, Zurich; Sebastian Walther, Berne; Susanne Wegener, Zurich; Rainer Wolf, Berne; Wolfgang Zaunbauer, St-Gall.

Vous trouverez de plus amples informations sur l'ISFM-Award à l'adresse [www.siwf.ch](http://www.siwf.ch) > Formation postgraduée > Généralités > ISFM-Award

Plusieurs lauréates et lauréats de l'ISFM-Award 2015.



## Prestations

## L'ISFM: instance centrale de la formation médicale postgraduée et continue

Grâce à leurs connaissances approfondies et à leur dévouement pour les médecins et futurs médecins, les organes et le secrétariat de l'ISFM fournissent une précieuse contribution en faveur d'une formation médicale postgraduée et continue de qualité élevée en Suisse.

### Remise de titres de spécialiste

En 2015, la Commission des titres (CT) a accordé au total 297 formations approfondies (-14 % par rapport à 2014) et 1743 titres de spécialiste (+ 16 % par rapport à 2014). Cette forte augmentation concerne principalement le titre de spécialiste en médecine interne générale, qui pouvait s'obtenir sur la base de l'ancien programme en médecine générale jusqu'à fin 2015. Avant 2004, seuls 17 % des candidats étaient détenteurs d'un diplôme de médecin étranger; en 2015, leur part est passée à 41 %. Outre l'examen des demandes, la CT a établi 1135 plans de formation (2014: 1032) donnant des informations juridiques contraignantes sur les conditions déjà remplies d'un programme de formation postgraduée. 32 % des nouveaux diplômés ont pris part à l'enquête en ligne sur la formation postgraduée qui vise à améliorer les prestations de l'ISFM et à obtenir des informations sur le degré d'acceptation des

programmes de formation. Les résultats sont réjouissants: 86 % des personnes interrogées ont jugé les prestations de l'ISFM bonnes ou très bonnes.

### Reconnaissance des établissements de formation postgraduée

En 2015, la Commission des établissements de formation postgraduée (CEFP) a reconnu 268 nouveaux établissements de formation (EFP) (dont 146 cabinets médicaux), réévalué ou confirmé 197 EFP, supprimé 57 de la liste des institutions reconnues (dont 36 cabinets médicaux) et rejeté sept demandes de reconnaissance. La réévaluation des EFP succède généralement à une modification des critères de reconnaissance ou à un changement au niveau de la direction.

L'ISFM garantit la qualité de la formation postgraduée par le biais des concepts de formation, des visites et de l'enquête auprès des médecins-assistants. Lors des visites, trois experts vérifient sur place les conditions dans lesquelles la formation est dispensée mais aussi la mise en œuvre des concepts de formation et le respect des critères imposés. En 2015, l'ISFM a organisé 85 visites d'après la nouvelle procédure standardisée.

Sur mandat de l'ISFM, l'EPFZ (Institute for Environmental Decision, Consumer Behavior) a réalisé en 2015 pour la 19<sup>e</sup> fois l'enquête sur la qualité de la formation postgraduée auprès des médecins-assistants. 10'681 médecins-assistants de quelque 1500 établissements de formation ont été contactés.

### TITRES DE SPÉCIALISTE / FORMATIONS APPROFONDIES / FORMATIONS COMPLÉMENTAIRES

Les médecins-assistants peuvent choisir entre 44 programmes de formation postgraduée fédéraux (et trois programmes de droit privé) pour se spécialiser. L'ISFM gère aussi, sur une base privée, 37 formations approfondies, 32 formations complémentaires et une formation approfondie interdisciplinaire.

[www.siwf.ch](http://www.siwf.ch) > Domaines spécialisés

Le taux de réponse a atteint 68 %. 6831 médecins-assistants – dont 58 % de femmes et 41 % d'hommes – y ont participé. Les résultats sont particulièrement utiles aux responsables des EFP ainsi qu'aux médecins en formation. Ils révèlent une qualité élevée de la formation postgraduée et un bon climat de travail. Les quelques EFP insuffisants ont été communiqués aux sociétés de discipline concernées qui prendront les mesures nécessaires, généralement une visite. L'évaluation détaillée de l'enquête permet de tirer des conclusions intéressantes, notamment sur la future forme de la formation médicale.

### Programmes de formation postgraduée

Lors de onze séances, la direction, le comité et le plénum de l'ISFM ont révisé au total onze programmes de formation postgraduée (titres de spécialiste et formations approfondies) et sept programmes de formation complémentaire. Trois nouvelles formations approfondies ont été créées en urogynécologie, urologie de la femme et psychiatrie et psychothérapie des dépendances. L'attestation de formation complémentaire «Maladies cérébrovasculaires» s'intitule désormais «Sonographie cérébrovasculaire».

Par ailleurs, les organes de l'ISFM ont créé une nouvelle catégorie de titre: en plus des titres de spécialiste, formations approfondies et attestations de formation complémentaire, il existe désormais des «formations approfondies interdisciplinaires». Les formations approfondies interdisciplinaires concernent uniquement des domaines qui présentent un profil professionnel spécifique et qui se prêtent à une activité

### ENQUÊTE AUPRÈS DES MÉDECINS-ASSISTANTS

Dans quelle mesure les médecins-assistants de Suisse sont-ils satisfaits de la formation médicale postgraduée? L'enquête réalisée chaque année le montre noir sur blanc et apporte une contribution importante dans le but de garantir la qualité de la formation.

[www.siwf.ch](http://www.siwf.ch) > Formation postgraduée > Généralités > Enquête sur la qualité de la formation postgraduée

principale. La première qualification reconnue par l'ISFM dans ce contexte est celle de la médecine palliative.

### Reconnaissance des sessions de formation continue

L'ISFM reconnaît des sessions non spécifiques, par exemple dans les domaines de l'éthique, l'économie de la santé, la médecine des assurances, le management / la direction et le coaching. En 2015, l'ISFM a évalué 134 demandes – un nouveau record depuis leur introduction en 2007. 117 d'entre elles ont abouti à la délivrance du label «approuvé par l'ISFM/la FMH».

### Commissions d'opposition

En 2015, la Commission d'opposition pour les titres de formation postgraduée (CO TFP) a tranché 41 litiges en cinq séances. Au cours de l'année, 44 nouvelles oppositions lui ont été soumises. Fin 2015, 38 procédures ainsi que deux recours auprès du Tribunal administratif fédéral sont encore en suspens. Quant à la Commission d'opposition pour les établissements de formation postgraduée (CO EFP), elle a reçu six nouvelles oppositions. En 2015, elle a tranché cinq litiges en une séance. Au 31 décembre 2015, cinq recours sont encore en suspens. Actuellement, aucune procédure n'est pendante auprès du Tribunal administratif fédéral.

### DIPLÔMES DE FORMATION CONTINUE

D'entente avec les sociétés de discipline médicale, l'ISFM délivre des diplômes de formation continue permettant d'attester du respect de l'obligation légale de formation continue, y compris pour les droits acquis.

[www.siwf.ch](http://www.siwf.ch) > Formation continue

## Organisation

# L'ISFM veille à la formation de médecins compétents

Depuis avril 2009, l'ISFM encadre la formation médicale postgraduée et continue sur mandat de la Confédération. Largement soutenu, il veille à des processus efficaces dans le cadre de structures allégées.

L'Institut suisse pour la formation médicale postgraduée et continue (ISFM) accompagne les médecins tout au long de leur carrière professionnelle (après leur formation universitaire). Il veille à leur offrir une formation de haute qualité axée sur les besoins de la population. Alors que l'objectif de la formation postgraduée est de les mener à un titre de spécialiste leur permettant d'exercer leur profession en toute responsabilité, la formation continue vise à actualiser les connaissances acquises durant la formation pré- et postgraduée et à les adapter aux évolutions de la médecine.

Organe autonome et indépendant au sein de la FMH, l'ISFM rassemble l'ensemble des acteurs importants du secteur de la formation postgraduée et continue. Sa large représentativité et l'implication des institutions publiques participent de la transparence de l'Institut et soulignent sa crédibilité. En réunissant l'ensemble des compétences de réglementation et financières en une seule instance, l'ISFM garantit la mise en œuvre efficace des prescriptions de formation accréditées par la Confédération. Les activités de l'ISFM sont régies par la loi sur les professions médicales.

### Des structures efficaces

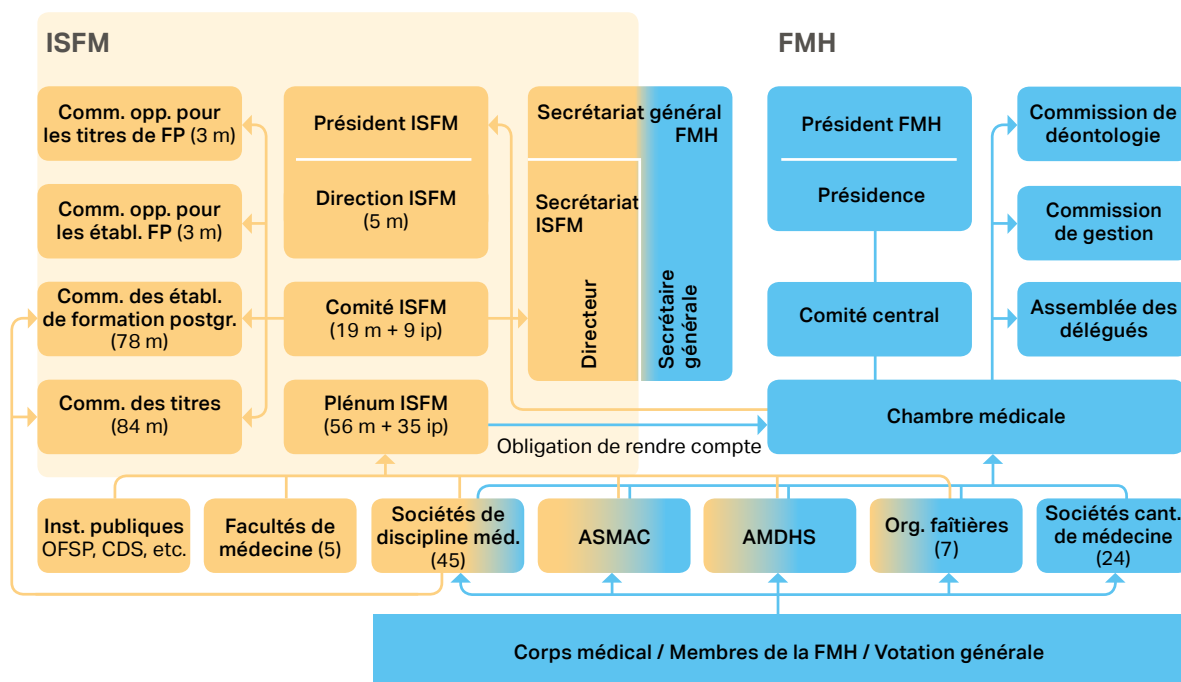
L'ISFM se compose de trois instances, le plénum, le comité et la direction. Le plénum rassemble l'ensemble des principaux acteurs: toutes les sociétés de discipline médicale, les cinq facultés

de médecine, l'Association suisse des médecins-assistant(e)s et chef(fe)s de clinique (ASMAC), l'Association des médecins dirigeants d'hôpitaux de Suisse (AMDHS), les instances publiques comme la Conférence suisse des directeurs cantonaux de la santé, l'Office fédéral de la santé publique et la Commission fédérale des professions médicales ainsi que H+ Les hôpitaux de Suisse et les associations faitières représentées au sein de l'Assemblée des délégués de la FMH.

### L'ISFM: clé de voûte de la formation médicale

Les délégués des principales sociétés de discipline, des facultés de médecine, de l'ASMAC, de l'AMDHS, des institutions publiques et de H+ siègent au comité de l'ISFM. La direction se compose du président, de trois vice-présidents et du directeur. Des organes spécifiques sont chargés de l'octroi des titres de spécialiste (Commission des titres), de la reconnaissance des établissements de formation postgraduée (Commission des établissements de formation postgraduée) et de l'évaluation des oppositions (commissions d'opposition).

Le secrétariat de l'ISFM assume le rôle de plaque tournante administrative et coordonne toutes les organisations affiliées. Les médecins, les institutions et les autorités s'adressent à lui pour toutes les questions concernant la formation médicale postgraduée et continue.



**Direction de l'ISFM**

<b>Président</b> W. Bauer	<b>Vice-président</b> J. P. Keller	<b>Vice-président</b> H. R. Koelz	<b>Vice-président</b> R. Stolz	<b>Directeur</b> Ch. Hänggeli
Représentation de l'ISFM, coordination des projets	Etablissements de formation postgraduée	Programmes de formation postgraduée, formation continue	e-projets	Responsable opérationnel, personnel, droit

**Comité de l'ISFM**

**Membres ex-officio**

<b>SSC</b> M. Furrer	<b>SSGO</b> F. Maurer-Marti	<b>SSMIG</b> Th. Rosemann	<b>SSMIG</b> S. Bassetti	<b>SSP</b> Ch. Rudin
<b>SSPP</b> D. Georgescu	<b>AMDHS</b> H.-U. Würsten	<b>ASMAC</b> M.-C. Desax	<b>ASMAC</b> R. Tandjung	

**Invités permanents**

<b>OFSP</b> vacant	<b>OFSP</b> O. Glardon
<b>Collège des Doyens</b> H. Bounameaux	<b>CDS</b> A. Grünig
<b>H+</b> J. Winkler	<b>IML</b> S. Huwendiek
<b>MEBEKO</b> Ch. Kuhn	<b>MEBEKO</b> H. Hoppler

**Facultés de médecine**

<b>Bâle</b> R. Bingisser	<b>Berne</b> I. Baumgartner	<b>Genève</b> Th. Berney	<b>Lausanne</b> Th. Bischoff	<b>Zurich</b> H. U. Bucher
-----------------------------	--------------------------------	-----------------------------	---------------------------------	-------------------------------

**Membres du comité élus par le plénum**

<b>SSAR</b> T. Cassina	<b>SSDV</b> J. Hafner	<b>SSPath</b> G. Cathomas	<b>SSPneu</b> S. Stöhr	<b>SSCM</b> U. von Wartburg
---------------------------	--------------------------	------------------------------	---------------------------	--------------------------------

AMDHS	Association des médecins dirigeants d'hôpitaux de Suisse	m, ip	membre, invité permanent	SSGO	Société suisse de gynécologie et d'obstétrique
ASMAC	Association suisse des médecins-assistant(e)s et chef(fe)s de clinique	MEBEKO	Commission fédérale des professions médicales	SSMIG	Société suisse de médecine interne générale
CDS	Conférence suisse des directrices et directeurs cantonaux de la santé	OFSP	Office fédéral de la santé publique	SSP	Société suisse de pédiatrie
FP	formation postgraduée	SSAR	Société suisse d'anesthésiologie et de réanimation	SSPath	Société suisse de pathologie
H+	H+ Les hôpitaux de Suisse	SSC	Société suisse de chirurgie de la main	SSPneu	Société suisse de pneumologie
IML	Institut d'enseignement médical de l'Université de Berne	SSCM	Société suisse de chirurgie	SSPP	Société suisse de psychiatrie et de psychothérapie
		SSDV	Société suisse de dermatologie et vénéréologie		

## Comptes annuels 2015 et budget 2017

en mil. CHF	Résultat 2015	Budget 2015	Budget 2016	Budget 2017
<b>PRODUITS</b>				
Titres de spécialiste (2015: 1'767)	6'184	5'210	5'310	5'310
Titres de médecin praticien (2015: 122)	84	200	30	80
Formations approfondies (2015: 304)	137	125	150	150
Attestations d'équivalence (2015: 0)	-6	-10	-4	-4
Renseignements/Plans de formation postgraduée (2015: 114)	30	21	21	27
Titres de FP en neuropathologie/chirurgie vasculaire/ chirurgie thoracique (2015: 9)	9	4	44	44
Réimpression de diplômes (2015: 122)	12	5	5	5
Taxes de recours	9	11	18	16
Taxes de certification att. formation compl.	9	10	10	19
Visites d'accréditation d'établissements de formation	364	500	600	500
Reconnaissance des sessions de formation (ISFM approved)	39	25	40	45
Emoluments plate-forme de formation continue	19	30	60	80
Taxes de séminaires et de participation Teach the teachers	34	45	50	30
Autres recettes	1	1	2	2
<b>TOTAL DES PRODUITS</b>	<b>6'924</b>	<b>6'177</b>	<b>6'335</b>	<b>6'303</b>
<b>CHARGES</b>				
<b>1. Charges pour prestations fournies</b>				
Indemnités Commission des titres (SSPP)	-7	-7	-7	-7
Indemnités ISFM (ISFM approved)	-20	-17	-17	-24
Indemnités cheffe de projet Titres de spécialiste	-3	-3	-3	-2
Indemnités Visites d'établissements	-171	-225	-230	-250
Frais de manifestation (location, consommations, etc.)	-40	-46	-46	-40
Diplômes de titre de spécialiste	-79	-60	-60	-60
Diplômes de formation approfondie	-12	-10	-10	-12
Frais de projets (promotion projets, Award, Symposium MedEd)	-106	-100	-225	-100
Projet Plate-forme électronique de formation continue	-148	-200	-150	-100
Projet e-Logbook	-513	-510	-250	-300
Projet Enquête auprès des médecins-assistants	-173	-187	-187	-187
Projet Informatisation section EFP	-151	-250	-100	-30
Projet Assessment (Institut pour l'éducation médicale)	-30	-30	-5	0
Projet Accréditation	0	0	0	-400
Projet Teach the teachers	-100	-80	-90	-100
<b>TOTAL DES CHARGES POUR PRESTATIONS FOURNIES</b>	<b>-1'553</b>	<b>-1'725</b>	<b>-1'380</b>	<b>-1'612</b>



en mil. CHF	Résultat 2015	Budget 2015	Budget 2016	Budget 2017
<b>2. Frais de personnel</b>				
Salaires	-2'597	-2'445	-2'683	-2'681
Indemnités Commission des titres	-139	-130	-130	-140
Indemnités ISFM (plénum, comité, directeur du projet e-Logbook)	-111	-50	-60	-70
Indemnités CEFP	-46	-40	-50	-50
Indemnités Visites d'établissements	-141	-180	-190	-190
Assurances sociales	-518	-530	-524	-527
Autres frais de personnel	-71	-95	-98	-111
Prestations de tiers	-22	-12	-12	-14
<b>TOTAL DES FRAIS DE PERSONNEL</b>	<b>-3'644</b>	<b>-3'482</b>	<b>-3'747</b>	<b>-3'783</b>
<b>3. Autres frais d'exploitation</b>				
Entretien et réparations	-2	-1	-2	-1
Frais de véhicules et de transport	-1	-1	-1	-1
Administration et informatique	-113	-95	-85	-55
<b>TOTAL DES AUTRES FRAIS D'EXPLOITATION</b>	<b>-115</b>	<b>-97</b>	<b>-88</b>	<b>-57</b>
<b>4. Résultat extraordinaire</b>				
Dissolution de provisions	0	200	0	0
<b>TOTAL DU RÉSULTAT EXTRAORDINAIRE</b>	<b>0</b>	<b>200</b>	<b>0</b>	<b>0</b>
<b>5. Compensations internes</b>				
Prestations «achetées» à la FMH par l'ISFM et vice-versa				
<b>a) Compensations internes selon le compte de charges</b>				
Service de Traduction	-120	-113	-102	-109
Division ICT	-249	-291	-280	-271
Division Service juridique	-331	-390	-320	-370
Division Données, démographie et qualité	-154	-110	-100	-120
Autres	-62	-77	-57	-20
Moins les prestations fournies à la FMH	61	75	66	58
	<b>-855</b>	<b>-905</b>	<b>-793</b>	<b>-832</b>

en mil. CHF	Résultat 2015	Budget 2015	Budget 2016	Budget 2017
<b>b) Compensations internes selon forfaits</b>				
Location	-120	-126	-118	-120
Matériel de bureau/Impression/Ports	-67	-77	-67	-67
Téléphone/Comptabilité	-173	-174	-173	-173
ICT	-558	-544	-572	-558
Chambre médicale	-20	-20	0	0
Registre des médecins/Service Administration des membres	-150	-150	-100	-100
	<b>-1'087</b>	<b>-1'090</b>	<b>-1'030</b>	<b>-1'017</b>
<b>TOTAL DES COMPENSATIONS INTERNES</b>	<b>-1'942</b>	<b>-1'995</b>	<b>-1'823</b>	<b>-1'849</b>
<b>TOTAL DES CHARGES</b>	<b>-7'253</b>	<b>-7'098</b>	<b>-7'038</b>	<b>-7'301</b>
Charges	-7'253	-7'098	-7'038	-7'301
Produits	6'924	6'177	6'335	6'303
<b>Bénéfice (+) / Perte (-) d'exploitation</b>	<b>-330</b>	<b>-921</b>	<b>-703</b>	<b>-998</b>
Restitution de cotisations avant/après obtention du titre	1'173	1'250	970	700
Compensation pour restitutions	-1'173	-1'250	-970	-700
<b>RÉSULTAT</b>	<b>-330</b>	<b>-921</b>	<b>-703</b>	<b>-998</b>

Budget 2017 provisoire / sous réserve de son approbation par la Chambre médicale à l'automne 2016.

---

## **Impressum**

### **Editeur**

Institut suisse pour la formation médicale  
postgraduée et continue (ISFM), Berne

### **Conception et rédaction**

Cornelia Steck, FMH

### **Conception et mise en page**

FELDERVOGEL Kommunikation in Wirtschaft  
und Gesellschaft AG, Lucerne

### **Traduction**

Sylvain Faÿsse, Isabelle Bussard, FMH

### **Photographie**

Annette Boutellier, Berne  
(page de couverture et portraits)

### **ISSN**

1664-9540 (en ligne)

**SIWF**<sub>FMH</sub>  
**ISFM**

SIWF Schweizerisches Institut für ärztliche Weiter- und Fortbildung  
ISFM Institut suisse pour la formation médicale postgraduée et continue  
FMH | Elfenstrasse 18 | case postale 300 | 3000 Berne 15  
Téléphone +41 31 359 11 11 | fax +41 31 359 11 12  
[siwf@fmh.ch](mailto:siwf@fmh.ch) | [www.siwf.ch](http://www.siwf.ch)